

BANANE  
AMANDIERS  
MÉNILMONTANT

# BAM

**N°11**  
MAI  
2023



Le journal de tout ce qui bouge dans le quartier



## LES MARMOULINS DE MÉNIL

### « CE CONTRAT SOCIAL SUR LES PAUVRES, ON L'A TOUJOURS REFUSÉ »

L'association nous annonçait il y a quelques mois la création de son épicerie sociale et solidaire, place Henri Matisse. Mais voilà cette belle initiative reportée. Un dégat des eaux important empêche son ouverture. Selon Yves Leccia, le président des Marmoulins, il va falloir attendre plusieurs mois pour réinvestir ce local. En attendant, la distribution des paniers alimentaires a lieu aux Plateaux Sauvages. Comme un retour au temps du confinement...

Mais les difficultés des Marmoulins ne s'arrêtent pas là. Malgré leur dossier d'ouverture déposé dans les règles, ils continuent de se voir refuser l'accès à la Banque alimentaire ou à Andes (l'Association nationale de développement des épiceries solidaires, du groupe SOS), à Rungis. La raison ? Les Marmoulins de Ménil continuent volontairement de se soustraire à l'obligation d'imposer des conditions de ressources pour bénéficier de l'aide alimentaire. « Ce contrat social sur les pauvres, on l'a toujours refusé », affirme Yves, au nom de tous les membres.

On leur reproche également d'appliquer deux tarifications : un soutien avec des prix libres pour ceux qui peuvent payer, et un tarif pour ceux qui ont besoin de cette aide. Leur volonté est de mélanger les publics. Le projet envisagé sera couplé avec la distribution des paniers alimentaires gratuits et des produits secs et d'hygiène vendus 10 % de leur valeur marchande. La condition pour en bénéficier ? L'adhésion à l'association de 10 € par an. Rappelons que ce sont entre 150 et 180 personnes qui viennent chercher ces paniers ? La colère des Marmoulins est à entendre. Comme le constate Yves : « N'oublions pas qu'il existe des associations de l'aide alimentaire de type start-up qui récupèrent des enveloppes budgétaires conséquentes ! », quand les bénévoles mettent en place des collectes auprès des supermarchés qui se révèlent toujours insuffisantes et épuisantes face à la demande !

Les Marmoulins envisagent une campagne de pétitions et de presse pour s'imposer auprès des grosses associations. En attendant, il est possible de soutenir l'association en faisant un don, ou en rejoignant les bénévoles.

 [lesmarmoulins.fr](http://lesmarmoulins.fr)

## DANS LE SQUARE TOUSSAINT-LOUVERTURE UN RENDEZ-VOUS SUR LE BANC AU BORD DE LA ROUTE

À l'occasion de la Journée nationale des mémoires et de la traite, de l'esclavage et leurs abolitions, le banc Toni Morrison ainsi que sa plaque ont regagné le quartier de Ménilmontant. Dévoilé le 10 mai par le maire du 20<sup>e</sup> arrondissement, Éric Pliez, accompagné de ses adjoints et ceux de la maire de Paris, Anne Hidalgo, ce banc a retrouvé toute sa légitimité au square Toussaint-Louverture, rue Duris. Initialement installé rue Louis Delgrès mais en restauration depuis plusieurs mois à la suite de sévères dégradations, ce banc, inauguré par l'autrice afro-américaine Toni Morrison en 2010, a récupéré toute sa splendeur.

L'après-midi du même 10 mai, après que la pluie a cessé de tomber, Cécile Zanibelli et Cyril Lévi-Provençal de la DockingCie, accompagnés de lectrices et lecteurs ayant mené des ateliers autour de l'œuvre de Toni Morrison, lisaient aux passants des extraits de ses livres. Robert, un Afro-Américain qui passait par là (et qui a rencontré il y a plusieurs années Toni Morrison), a également pu lire l'autrice dans sa langue natale. L'occasion d'entendre la grande musicalité des écrits de Toni Morrison.

### LA FÊTE DE QUARTIER DES AMANDIERS AURA LIEU LE SAMEDI 24 JUIN

Vous souhaitez être bénévole pour cette journée afin d'aider à l'organisation ?

Venez vous inscrire à l'accueil  
de la 20<sup>ème</sup> Chaise

**38, rue des Amandiers**  
**Du mardi au samedi**  
**de 10h à 12h30**  
**& de 13h30 à 19h**

## TEP DES AMANDIERS : FAISONS LE POINT

En 2020, quelques mois après les élections municipales, la nouvelle équipe présentait le projet de réaménagement du TEP (Terrain d'Éducation Physique) des Amandiers aux habitants. L'équipement, situé entre la rue Louis Delgrès, la rue des Cendriers, et les barres d'immeubles de la rue Duris et de la rue des Panoyaux, était très dégradé. Il comportait deux terrains de tennis et deux terrains de football. Dans le projet soumis aux habitants, une partie des terrains devait être couverte, et l'autre en accès libre 24h/24h pour les sports de balle, avec des équipements de street workout entre la rue Louis Delgrès et la rue des Cendriers.

Aujourd'hui, seul un bâtiment d'un étage qui occupe moins de 20 % de la surface du TEP est sorti de terre. Il comprend une salle polyvalente qui peut accueillir une vingtaine de personnes pour des réunions, une salle de boxe qui servira de salle d'entraînement pour une dizaine de personnes avec ses 5 punching-balls, ainsi qu'un dojo. Des vestiaires (dont certains ont des douches), ainsi qu'un réfectoire pour le personnel, complètent l'ensemble.

Il y a un conflit qui empêche la poursuite des travaux. Le bailleur social Elogie-Siempe refuse l'abattage des arbres situés le long des immeubles qu'il possède rue Duris et rue des Panoyaux. Le groupement d'entreprises chargé des travaux est réticent à payer des pénalités pour le retard pris par le chantier. Malgré cela, l'équipe municipale espère livrer le TEP réaménagé avant les Jeux olympiques de 2024.

## D'où vient son nom ?

Mémoire de notre quartier, ce bistrot fête cette année ses 40 printemps. Petit flash-back ? Au XIX<sup>e</sup> siècle, la rue des Panoyaux est un sentier qui traverse un vignoble dit le « Pas noyaux », des raisins sans pépins.

Au début du XX<sup>e</sup> siècle, les Auvergnats émigrent toujours à Paris et ce petit bistrot qui vend du charbon et du vin rouge en est l'un des représentants.

Dans les années 1950, cet établissement est toujours aux mains d'un Auvergnat qui le renomme du surnom occitan de son fils : Lou Pascalou (le petit Pascal). Ouvriers et artisans du quartier fréquentent assidument ce café. On y joue, on y boit, on y mange et on y chante ! Point de passage, les relations se tissent, les unions se nouent...

## L'arrivée de Ben et Moussa

En 1983, deux frères reprennent le bar dans son jus. Et voilà qu'une nouvelle histoire de famille voit le jour ! La clientèle s'ouvre à la communauté maghrébine. On y boit encore, on y joue toujours à la belote mais aussi aux dominos qui font leur apparition.

À la fin de cette décennie, le quartier se transforme à coups de bulldozers. Des petites cours et des échoppes d'artisans, on y construit à la place des barres d'immeubles. Et on rase sa mémoire. Une nouvelle population s'installe. Par conséquent, le Lou Pascalou doit se réinventer. Du café maghrébin qu'il est en journée, il devient bar branché à la tombée de la nuit avec, aux manettes les deux enfants de Ben et de Moussa, Momo et Mourad !

Le bouche-à-oreille assure le succès du lieu. Des artistes aujourd'hui célèbres y ont débuté. De nouveaux bars et salles de concerts s'ouvrent. Ménilmontant connaît une seconde vie.

# LE LOU PASCALOU ET SES 40 BOUGIES

**Jusqu'en juillet, les 40 ans s'arrosent !  
Une programmation gratuite, ludique  
et engagée : concerts, rencontres,  
fête de quartier, expo photo, fanfare...**

**Demandez le programme !**

**Rendre le social festif et  
la culture joyeuse, telle est  
la devise de ce bistrot.**

**Bon anniversaire Lou Pascalou !**

## Toujours plus d'enracinement

Avec le développement de la démocratie participative mis en place par la mairie du 20<sup>e</sup>, le bistrot s'implique dans cette dynamique en organisant des animations, des fêtes avec les associations et les écoles du quartier. Parallèlement, sa programmation se professionnalise et devient régulière : concerts, slam, matchs d'improvisation...

**Rendez-vous au  
14, rue des Panoyaux**

 [cafe-loupascalou.com](http://cafe-loupascalou.com)

 [Cafeloupascalou](https://www.instagram.com/Cafeloupascalou)

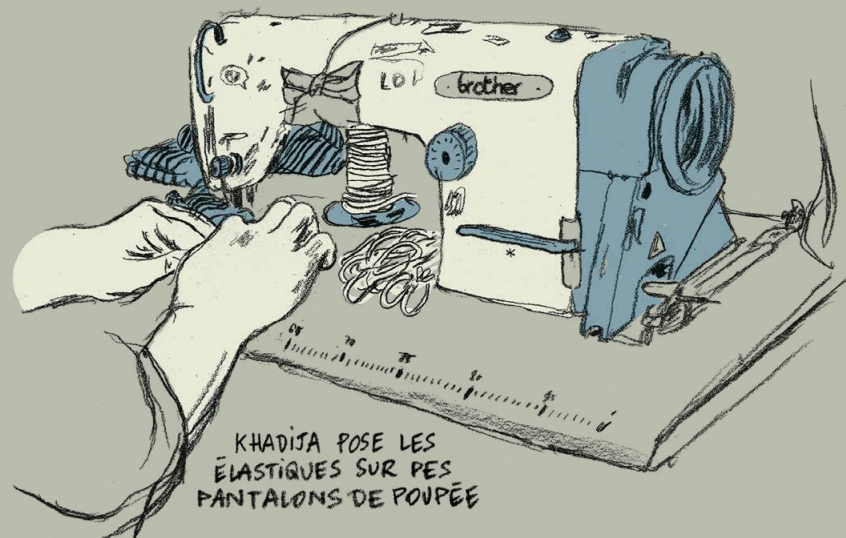
 [Leloupascalou](https://www.facebook.com/Leloupascalou)

# LE SAVOIR DU BOUT DES DOIGTS

## L'ESAT-CAJ de Ménilmontant

TIC TIC TIC TIC TIC TIC TIC TIC TIC TIC TIC TIC TIC TIC

PETITE IMMERSION DESSINÉE DANS L'ATELIER COUTURE, SITUÉ À L'ANGLE DE LA RUE DES AMANDIERS ET PANOYAUX



KHADJTA POSE LES ÉLASTIQUES SUR DES PANTALONS DE POUPEE



JE SAIS PAS QUI A COUPÉ ÇA, MAIS FAUDRAIT APPRENDRE A COUPER, HEIN...

ÇA, ÇA DOIT ÊTRE LUKASE...

ENTRE LE BRUIT DES MACHINES, LES BLAGUES FUSENT. CERTAIN·ES SE CONNAISSAIENT DEPUIS TRÈS LONGTEMPS.

PRÈS DE LA TABLE DE COUPE, LE TABLEAU DES COMMANDES LISTE LES TRAVAUX À EFFECTUER, ET LA DATE DE LIVRAISON.

TROUSSES MATELASSÉES, HABITS DE POUPEE, ROBES... LES TRAVAUX SONT VARIÉS



ON EN AVAIT FAIT 3000 !

J'ESPÈRE QU'ILS VONT PAS LES METTRE À LA PoubELLE



ÉVELYNE, LA RESPONSABLE DE L'ATELIER, EST MONITRICE ICI DEPUIS PLUS DE 30 ANS



À L'HEURE DE LA PAUSE, CERTAINES SE REPOSENT, D'AUTRES TRAVAILLENT SUR DES RÉALISATIONS PERSONNELLES.



### UNE HISTOIRE DE FAMILLE ET DE QUARTIER

En 1970, Marcelle Oet, mère de Vincent, atteint de troubles mentaux, crée l'association Centre des Panoyaux, afin de donner une chance aux personnes reconnues porteuses de handicap mental et psychique de trouver une place dans la société, et de développer leurs capacités d'intégration par le travail. En effet, une fois arrivées à l'âge adulte, les personnes concernées n'avaient plus de structures d'accompagnement. Les frères et sœurs de Vincent contribueront largement aux activités et au développement de l'association au fil du temps ; soit en prenant des responsabilités administratives, soit en animant des ateliers. Avec les programmes de rénovation urbaine du quartier, les locaux se répartissent dans plusieurs bâtiments autour de la rue des Panoyaux. L'association comprend un certain temps un IMPro (Institut médico-professionnel) dans lequel les jeunes adultes peuvent trouver un apprentissage professionnel ou pré-professionnel, puis un CAT (Centre d'Aide par le Travail), et aujourd'hui un ESAT (Établissement ou Service d'Aide par le Travail), au gré des évolutions de l'administration qui soutient le projet.

Au début des années 2010, afin de répondre aux injonctions de regroupement d'associations et pour faire des économies d'échelle, l'association des Panoyaux transfère la gestion de l'ESAT et du CAJ Ménilmontant à l'Association Championnet, héritière des Œuvres de Championnet créées en 1891 reconnue d'utilité publique, présente aujourd'hui dans plusieurs régions de France et qui gère environ 500 salariés.

### L'ESAT MÉNILMONTANT

L'équipe responsable (administratifs et encadrants d'ateliers) de l'ESAT Ménilmontant entretient des relations et des partenariats avec les entreprises susceptibles de faire appel à leurs compétences en matière de production, à travers du démarchage et des opérations de promotion, comme le marché de l'Esat Ménilmontant. La reconnaissance de la qualité du travail et de la relation avec les équipes amène également de nouveaux débouchés. L'intérêt bien compris de chacun·e permet ainsi de diversifier les activités de l'ESAT pour un coût réduit côté

entreprise. L'ESAT Ménilmontant comporte ainsi des ateliers et services de conditionnement, menuiserie, rénovation, couture, un self, mais également un café-restaurant (le café Championnet ouvert à tous dans le XVIII<sup>e</sup> arrondissement), une biscuiterie, et un pôle artistique (peinture, poterie), et réfléchit à un projet Espaces verts. Il est composé de 150 travailleur·euse·s, 35 adultes accueillis au CAJ et 30 ETP pour le faire fonctionner. Ici, on rencontre dans les ateliers des moniteur·rices qui accompagnent des travailleur·euses, et non pas des chefs de service qui managent des employés.

Au sein de l'ESAT Ménilmontant, chaque personne porteuse de handicap doit développer un projet personnalisé, en ajustement permanent avec ses besoins, suivie au quotidien par les moniteurs·trices des divers ateliers, et l'équipe médico-sociale, qui sont à la fois des travailleurs sociaux et des encadrants professionnels experts pour les activités de production. Le·la travailleur·euse peut ainsi souhaiter changer d'atelier, faire un stage dans un autre ESAT, découvrir le monde de l'entreprise... se former. L'ESAT Ménilmontant est aujourd'hui reconnu pour ses divers ateliers et notamment son pôle artistique, apprécié des amateurs d'« art brut ».

### QUEL HORIZON ?

Beaucoup de chemin reste à parcourir pour que les travailleur·se·s obtiennent enfin les mêmes droits que dans le monde de l'entreprise. Pour certain·e·s, les ESAT doivent disparaître, car ils sont un lieu où la ségrégation des personnes handicapées perdure, alors que les obligations pour les entreprises de plus de 20 salarié·e·s d'employer au moins 6 % de personnes handicapé·e·s ne sont pas respectées. Mais le monde du travail, celui de l'entreprise, est-il un si beau modèle ? Des références vers quoi l'on devrait tendre ? À l'heure où la question de la souffrance au travail devient un sujet reconnu, où les risques psycho-sociaux donnent lieu à des mises en garde, on est en droit de se demander si la vraie ressource n'est pas dans l'accompagnement tel qu'il est pratiqué dans le milieu protégé des ESAT : adapter le travail à la personne et non l'inverse. Sortir du monde « ordinaire »...

### ESAT ? VOUS AVEZ DIT ESAT ?

Les établissements ou services d'aide par le travail (ESAT) sont des établissements médico-sociaux qui relèvent, essentiellement, des dispositions figurant dans le code de l'action sociale et des familles. Ils offrent aux personnes handicapées des activités diverses à caractère professionnel et un soutien médico-social et éducatif. Les ESAT relèvent du milieu « protégé », par opposition au milieu « ordinaire » de travail.

Ce sont majoritairement des structures privées (associations le plus souvent, à but non lucratif). Leur fonctionnement, bien qu'associé au monde du travail, ne relève pas du code du travail (sauf en ce qui concerne l'hygiène, la sécurité et la médecine du travail), bien que des évolutions législatives récentes aient commencé à corriger certains défauts. Un ESAT est une sorte de tremplin dans le meilleur des cas vers le monde du travail ordinaire, grâce à des passerelles, comme la mise à disposition d'une entreprise et l'embauche en milieu « ordinaire ». Cependant, il faut reconnaître que cet objectif est très ambitieux car aujourd'hui, ce passage concerne seulement 1 à 2 % des personnes.

Ne peuvent intégrer un ESAT que les personnes orientées par la MDPH (maison départementale des personnes handicapées). Malheureusement, le nombre de places est limité, alors que la reconnaissance de la qualification de travailleur handicapé s'est élargie. La personne handicapée, accueillie en ESAT, n'a pas le statut de salarié soumis au code du travail, ne bénéficie pas d'un contrat de travail et ne peut faire l'objet d'un licenciement. Cependant, elle doit signer avec l'ESAT un contrat de soutien et d'aide par le travail. Ainsi, les personnes intégrant un ESAT ont droit à des congés, à de la formation, à la VAE (validation des acquis de l'expérience), à une rémunération garantie, comprenant l'AAH (Allocation Adulte Handicapé), ce qui donne des revenus modestes.

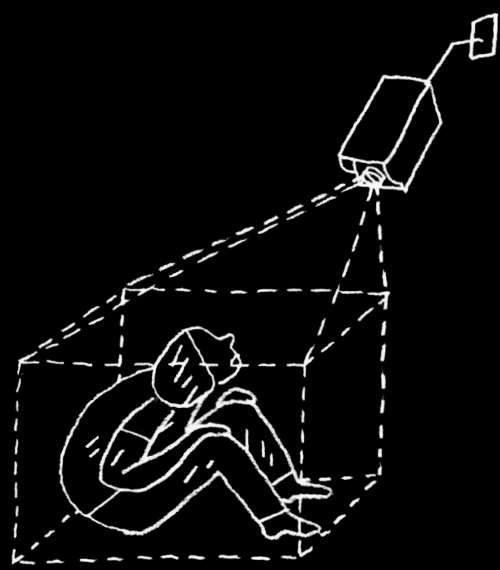
À partir du 1<sup>er</sup> octobre 2023, la réforme de la déconjugalisation de l'allocation aux adultes handicapés changera le mode de calcul de l'allocation. Pour les bénéficiaires en couple, seules les ressources personnelles du bénéficiaire seront prises en compte dans le calcul de la prestation, ce qui autonomisera les bénéficiaires et devrait améliorer leurs conditions de vie. Elles peuvent faire valoir leurs droits à la retraite à 55 ans.

### ESAT-CAJ de Ménilmontant

📍 40, rue des Panoyaux  
 🌐 [www.esatmenilmontant.com](http://www.esatmenilmontant.com)

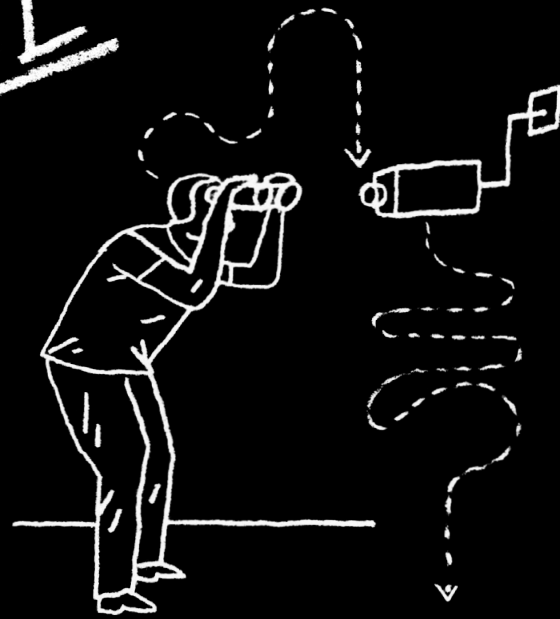
Marché de l'Esat Ménilmontant  
 Vente de produits & ateliers  
 d'initiation par les travailleur·ses

Place Gambetta  
 Du 26 au 29 mai  
 10h-19h30



**Rencontre avec l'association de défense des libertés fondamentales, luttant depuis 15 ans contre la censure et la surveillance numérique.**

# LA QUADRATURE DU NET



Récemment, La Quadrature du net a mené une campagne d'information sur la loi JO 2024\* – et plus particulièrement son article 7, traitant de l'utilisation de la vidéo surveillance biométrique.

Ce qui se cache sous cette appellation ? Pour comprendre, il faut avoir un aperçu de l'utilisation actuelle de la vidéo surveillance. Lors d'une table ronde au Lieu-dit le 21 avril dernier sur ce sujet avec Thomas Jusquïame (journaliste) et Félix Tréguier (membre de LQDN), ce dernier expliquait la naissance de l'analyse algorithme des images de vidéo-surveillance par le volume considérable de images de caméras déjà déployées dans nos communes. Une quantité telle que recruter des personnes pour les visionner représenterait un coût faramineux. Brèche dans laquelle se sont engouffrées une myriade de sociétés privées, allant de géants comme Thalès à de petites startups spécialisées dans le développement de logiciels algorithmiques. Rapide à déployer, la « couche » de l'algorithme peut s'ajouter à une infrastructure de vidéosurveillance existante afin de mener 3 actions : détecter,

- DÉTECTER  
- CLASSER  
- TRAQUER

Du côté de l'« utilisateur » (allant des services sécurité de grosses infrastructures privées aux équipes de police municipale), la prise en main rapide et intuitive permet de paramétrer un ensemble d'« alertes » de son choix. Ces alertes peuvent être liées à des stationnements gênants, mais peuvent concerner les individus, dans le cas de la mendicité, par exemple. « Évidemment, ça a des répercussions d'abord sur les personnes qui sont les plus ciblées par la répression », explique Nono, directeur technique à LQDN. Dans l'argumentaire que LQDN a envoyé aux député·e·s avant le vote de la loi, la question de choix moraux retient l'attention. En effet, sous couvert de « neutralité » (en

Communication audiovisuelle et numérique). La Quadrature du Net est devenue officiellement une association en 2013. Elle compte une vingtaine de membres. Plus des trois quarts (78 %) de son budget proviennent des dons de particuliers, et le reste de fondations de défense des droits humains.

Concrètement, le travail de La Quadrature du Net s'organise autour des axes suivants :

> **la production d'analyses** sur les enjeux du numérique, éventuellement en réponse aux éléments de langage des gouvernements et/ou des multinationales du numérique (GAFAM et autres) ;

> **le plaidoyer** auprès des décideurs politiques (gouvernement, parlementaires français et européens, autorités administratives indépendantes) sur les conséquences des régulations qu'ils comptent mettre en place ;

> **le travail de vulgarisation**, par la diffusion dans le réseau de l'association de contenus libres de droits pour sensibiliser et informer les citoyens sur les enjeux du numérique et les répercussions potentielles sur les libertés publiques.

étant simplement une aide à la décision pour les équipes de surveillance), ces logiciels sont conçus et utilisés en définissant ce qu'est un comportement anormal, tout ça dans l'opacité la plus totale, les recettes de fabrication de ces algorithmes n'étant pas mis à disposition des citoyen·nes, pourtant premier·es concerné·es. Ce déploiement massif remet en question l'espace public, et la manière dont nous l'occupons.

\* La loi, votée à l'Assemblée nationale en mars dernier, est actuellement en cours d'examen au Conseil constitutionnel.

**Pour en savoir plus, vous pouvez consulter les documentations claires et détaillées sur leur site internet:**

 [www.laquadrature.net](http://www.laquadrature.net)

 [contact@laquadrature.net](mailto:contact@laquadrature.net)

 **115, rue de Ménilmontant  
75020 Paris**

## LES AILES COLLÉES

### UN ROMAN DE SOPHIE DE BAERE

La chronique du Wormzbook

Nous suivons l'histoire de Paul à travers des souvenirs qui se sont passés il y a 20 ans. Et nous découvrons chronologiquement des moments forts de son adolescence. Événements forts ou plutôt marquants. Car oui, Paul n'a pas eu une enfance et une adolescence faciles. Sa vie avait plutôt été compliquée. Enfant incompris et moqué, Paul avait appris à rester seul et ne connaissait que sa propre compagnie jusqu'à sa rencontre avec Joseph, avec qui il va vivre une relation forte, intime, qui va potentiellement le sauver de tous ses soucis, mais qui va aussi le mener à sa perte.

Paul n'a pas fini de subir. Après une révélation sur lui-même et ses sentiments, nous suivons les atrocités que cet adolescent a endurées. Violence, harcèlement, viol, trauma, rabaissement, suicide, sexualité et bien d'autres sujets importants dans notre société d'aujourd'hui, sont présents dans ce livre. C'est pour cela que nous conseillons cette lecture à de jeunes adultes et plus.

Ce roman ouvre les yeux du lecteur aux enjeux auxquels on peut faire face dans notre société actuelle. Le regard sur sa propre vie et celles des autres, et la façon dont on se comporte, ainsi que sur les choix fondamentaux qu'on doit faire dans la vie pour avancer. Une vie qui n'est pas linéaire mais pleine de nuances. Les Ailes collées est un bon livre et une bonne leçon de vie. Cet ouvrage nous invite à s'attarder sur le fond des choses plutôt que sur la forme et sur le fait qu'il est important de faire preuve d'empathie. Car, nous ne savons jamais ce que les gens traversent dans leur vie.

## LE BLEU, BLANC, ROUGE DE MES CHEVEUX



### LAISSEZ-NOUS VOUS RACONTER UNE HISTOIRE

Nous allons vous parler d'un film que nous avons vu pendant l'un de nos ateliers de langue française : *Le Bleu, blanc, rouge de mes cheveux*, réalisé par Josza Anjembe.

Ce film montre une famille camerounaise qui habite à Paris. Le père, Amidou, est fleuriste et travaille la nuit. Seyna, sa fille, vient de passer son baccalauréat et a obtenu la mention Très Bien. Ses parents sont très fiers d'elle. Pour la féliciter, ils lui offrent un chèque cadeau de 50 euros. Mais Seyna est aussi déterminée à obtenir la nationalité française. À table, elle se dispute avec son père. C'est un sujet difficile. La loi du Cameroun ne permet pas la double nationalité. Elle doit donc faire un choix.

Elle vole la carte de séjour de son père pour compléter son dossier de naturalisation à la préfecture. Tout est maintenant en règle sauf sa photo d'identité : sa coupe afro dépasse du cadre. Elle décide alors de se raser la tête et paie le salon de coiffure avec son chèque cadeau, pour enfin rentrer dans ce cadre. Elle retrouve son père à la maison. En ouvrant la porte, il est d'abord choqué de voir sa fille sans cheveux. Mais sans parler, il la prend dans ses bras et l'embrasse.



Dans notre association, la 20<sup>ème</sup> Chaise, nous sommes là pour apprendre, pour parler et écrire la langue française. Nous sommes les apprenants de niveau A1 de la 20<sup>ème</sup> Chaise. Pendant nos cours, nous faisons de la grammaire, de l'orthographe, du vocabulaire, des jeux et des discussions. Nous participons aussi à des sorties, des cours de yoga, des cours de cuisine et on peut même récupérer des paniers de légumes bio. Nous apprenons ensemble le français et nous sommes d'origines différentes : nous sommes marocains (Fouzia, Fatiha, Karima et Elhassane), algérien (Mohamed), sénégalais (Fatou et Semih), sri-lankaise (Pathmanithy), cambodgienne (Vanna), vietnamienne (Adèle), congolaise (Déborah), chinois (Xianli), syrienne (Amal), péruvienne (Mariela) et françaises (Valentine et Véronique).

### QU'EN AVONS-NOUS PENSÉ ?

« J'ai aimé ce film pour la détermination et le courage de Seyna à obtenir ce qu'elle veut. »  
Fatiha

« Ce que j'aime c'est la fin du film, quand le père prend sa fille dans ses bras. Il a accepté son choix. Ce n'est pas parce qu'on te prive de nationalité qu'il faut aussi priver ta famille de faire sa demande. »  
Déborah

« Je pense que Seyna devrait écouter son père. Il a une raison de ne pas vouloir qu'elle devienne française. Elle va perdre son identité. »  
Fouzia

« Le film montre les désaccords qu'il peut y avoir dans une famille entre les parents et les enfants. »  
Karima

« Je crois que c'est difficile de rentrer dans le cadre. »  
Amal

« Seyna pouvait simplement se faire un chignon pour la photo. Mais je pense qu'elle voulait montrer son indépendance. »  
Adèle

# PORTRAIT..... IDRIS

Membre assidu du jardin du 38, Idriss a un grand passé (et un présent aussi, d'ailleurs) d'agriculteur. Il évoque avec amour sa Kabylie natale et la terre sur laquelle il a grandi.



## UN SURNOM ?

Kompitchou. Depuis que je suis petit - là, j'ai 43 ans - mais depuis que j'ai 5 ans, 6 ans, il y a un maçon qui travaillait à la maison qui m'a appelé comme ça. Après, tout le village m'a appelé comme ça, et c'est resté.

## UNE PASSION ?

L'agriculture. Depuis tout petit, j'ai été élevé avec ça, et j'ai pas abandonné.

## UN DICTON ?

N'arrête jamais d'apprendre, parce que la vie n'arrête jamais d'enseigner.



## CHUTNEY MENTHE CORIANDRE



## LA RECETTE D'AYESHA

### INGRÉDIENTS

- 1/2 ..... tasse de menthe fraîche
- 1 ..... tasse de coriandre
- 2 c. à s. .... jus de citron
- 2 c. à s. .... eau
- 1 c. à c. .. gingembre frais râpé
- 2 ..... gousse d'ail
- 1/2 c. à c. .... cumin
- 1/2 ..... piment vert
- 1/4 c. à c. .... sel

### RECETTE

Mixer le tout dans un blender (si besoin ajouter un peu d'eau).

#### Conservation

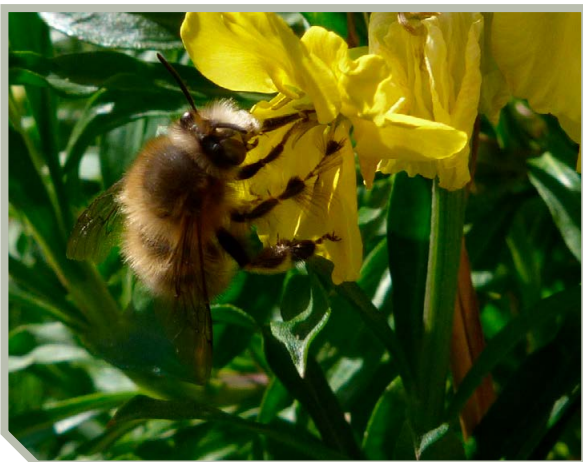
On peut le garder une semaine dans le frigo. Sinon le congeler dans des bacs à glaçons, et quand on a en besoin on les sort 1h en avance

Mélanger avec du yaourt nature et déguster avec des beignets de légumes, Samoussa ou simplement avec des frites.

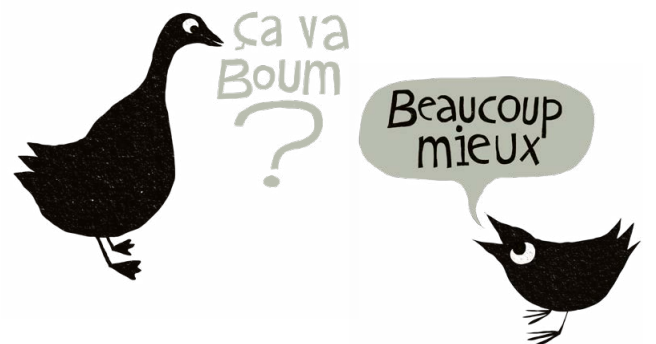
Retrouvez Ayesha (et sa délicieuse cuisine) au théâtre de la Colline, dans son restaurant La Gamelle des Cheffes by Tchakara, les soirs de spectacle.

## LA CHRONIQUE DES INSECTES DU QUARTIER

# L'Anthophore à pattes plumeuses



Voici une autre petite bête du printemps, *Anthophora plumipes*. Ici un mâle, reconnaissable aux longs poils sur ses pattes médianes et son toupet blanc. La femelle est brun-gris ou noire. Cette abeille d'environ 15 mm est sauvage et solitaire. Elle possède une très longue langue, lui permettant de butiner les fleurs profondes et inaccessibles aux autres abeilles et aux mouches. Elle creuse des galeries dans des talus ensoleillés où elle entasse, dans des logettes, nectar et pollen pour sa progéniture. Elle sera présente jusqu'en juin. Le genre *Anthophora* compte 32 espèces en France.



## CONTACTEZ

IDÉES ? ENVIES ? REMARQUES ? CONTRIBUTIONS ? CRITIQUES ?

✉ bananeamandiersmenilmontant@gmail.com

f Instagram bam20e  
**NOUS !**



Ont participé à ce numéro Adèle · Aïcha · Amal · Ayesha · Corinne · Couenneteen · Fatoumata · Deborah · Elhassane · Fatiha · Fatou · Fella · Fouzia · François · Hayet · Karima · Lorraine · Mariela · Mohamed · Nailah · Nimassa · Pathmanithy · Sandy · Semih · Setni · Valentine · Vanna · Véronique · Xianli  
Merci à Aïcha · Amina · Anne-Gaëlle · Capucine · Catherine · Céline · Chantal · Charlie · Charly · Chloé · Claire · Dhoha · Diakhomba · Djamila · Évelyne · Fazedra · Idriss · Karima · Khadi · Khadija · Laure · Lisa · Lise · Ludwig · Lukasz · Nono · Zahia  
Rédacteur en chef Quentin Directrice de la publication Yeldy Gustave · Association Mon Œil! · contact@monoecil.lu Maquette Mon Œil!

Cet exemplaire ne peut être vendu · Imprimé à 4 000 exemplaires par Digitaprint à Avesnes-sur-Helpe sur du papier produit à partir de fibres issues de forêts certifiées gérées durablement  
Ne pas jeter sur la voie publique